

Street Floorball

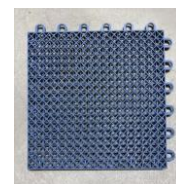
Anleitung Auf- und Abbau

1. Material

Die Lieferung für ein komplettes Street Floorball Feld umfasst folgendes Material:

Inhalt 5 Paletten (130x100cm) mit je 4 Palettrahmen und 1 Deckel

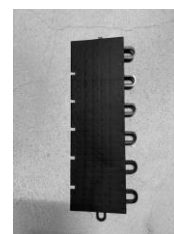
- 320 Elemente 122x91.5cm neutral (ein Element besteht aus 4x3 Fliesen à je 30.5cm)
- 20 Elemente 122x30.5cm zzgl. Randprofile links
- 20 Elemente 122x30.5cm zzgl. Randprofile rechts
- 1 Sicherungskabel lang (80m)
- 1 Vorhängeschloss (zum Sichern des Sicherungskabels)



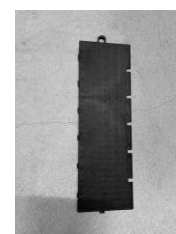
1 Fliesenelement

Inhalt Rako-Kiste gross (60l)

- 100 Randprofile für Feld-Kopfseiten (davon 50 links und 50 rechts)
- 4 Eckprofile



1 Randelement links



1 Randelement rechts

Inhalt 2 Bandenwagen

- 26 2m Banden
- 2 2m Banden mit integriertem Tor
- 4 1m Banden
- 8 Banden Kurve

Inhalt Tasche

- 20 Unihockeystöcke

Inhalt Balltasche

- 50 Unihockeybälle



Liefervolumen Street Floorball Material

Nicht mitgeliefertes Material aber empfohlen:

- p. P. Schutz-/Gartenhandschuhe
- 1 Palettrolli

2. Aufbau

2.1. Spielboden

Der fertig verlegte Boden misst 24.6 x 15.5m.

Beim Aufbau werden insgesamt 18 Reihen verlegt:

- Reihe 1: 20 vormontierte Elemente à 1x4 Fliesen mit Randprofilen links.
- Reihen 2-17: 20 vormontierte Elemente à 3x4 Fliesen
- Reihe 18: 20 vormontierte Elemente à 1x4 Fliesen mit vormontierten Randprofilen rechts.

Der Aufbau kann mit bis zu 10 Personen erfolgen (empfohlen sind mind. 4 Personen) und dauert je nach Anzahl Personen 1-1.5 Stunden.

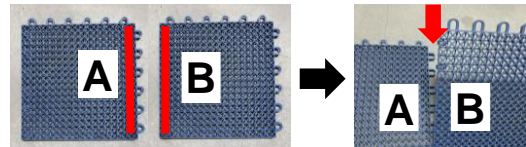
- ⚠ Die Bodenfliesen müssen auf einer harten Oberfläche (Beton, Asphalt o.ä.) verlegt werden, die den Belastungen der Spieler*innen standhalten. Die Fliesen dürfen nicht in den Untergrund eindringen.
- ⚠ Das Tragen von Schutzhandschuhen ist beim Auf-/Abbau dringend empfohlen.

Ein Video zum Aufbau kann hier angeschaut werden: <https://www.youtube.com/watch?v=wJZA8wzWDc0>

Vorgehen:

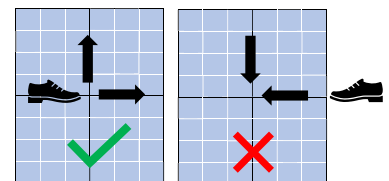
- 1.) Den Untergrundboden von Kies, Schutt und Blätter befreien.
- 2.) Beginn Aufbau bei Startreihe 1 unten links (siehe Plan, S. 3)
Die einzelnen Elemente mittels Klicksystem miteinander verbinden (vgl. Abbildung rechts).

Die Verbindung erfolgt jeweils über eine Kante mit abgerundeten Zähnen (A) und eine Kante mit kurzen Stiften (B). Beim Zusammenfügen Kante B auf Kante A legen und mit Druck vom Fuss von oben nach unten einrasten.

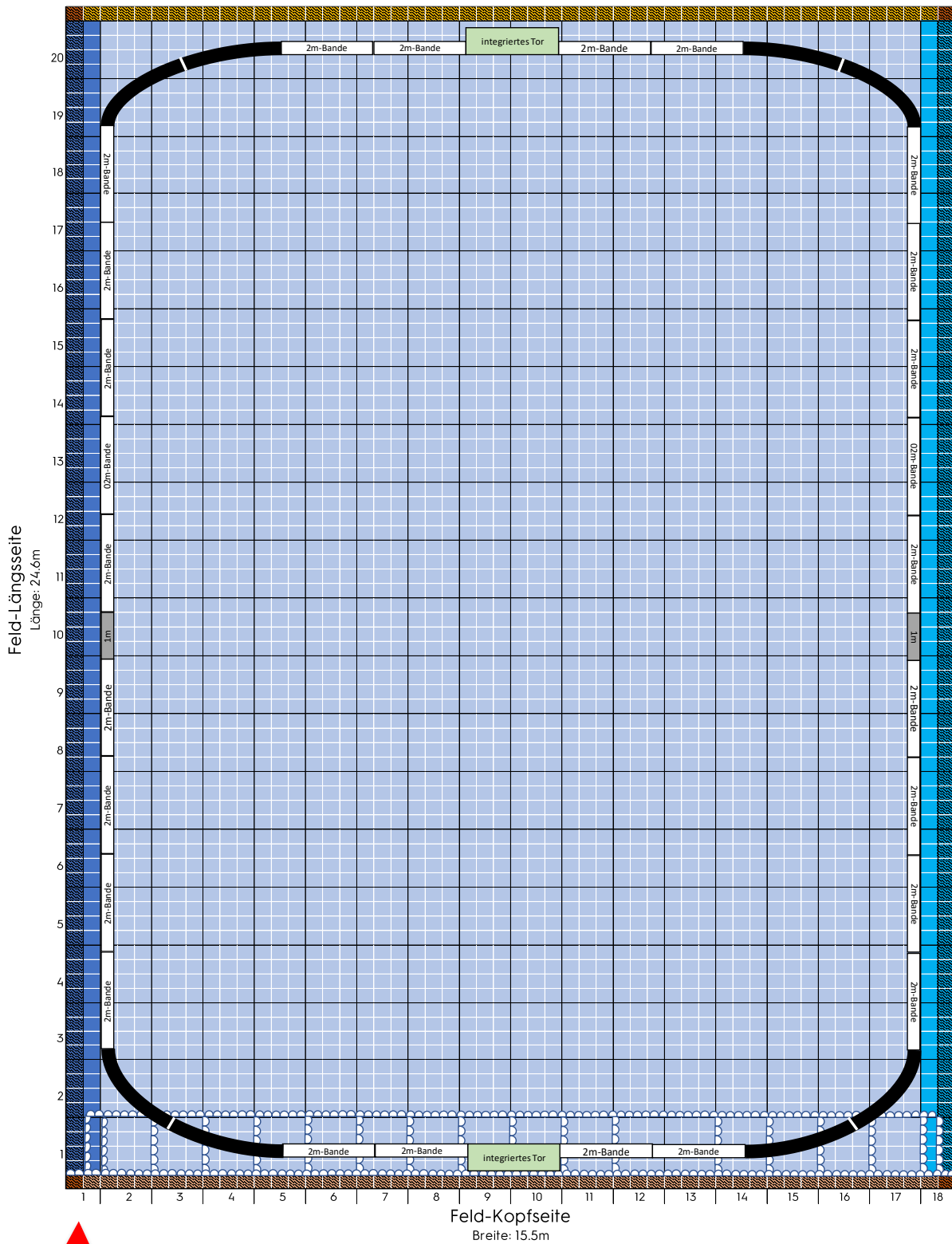


Wichtig:

- ⚠ Die Kante A liegt in Verlegerichtung immer auf der rechten Seite.
- ⚠ Beim Zusammenfügen ist **zwingend** darauf zu achten, dass jeweils an der Ecke Richtung aussen mit dem Einrasten begonnen wird. Ansonsten besteht die Gefahr, dass Verbindungsteile abbrechen.



- 3.) In der ersten (1.) Reihe die 20 vormontierte Elemente 122x30.5cm zzgl. Randprofile links verlegen.
- 4.) Weitere Reihen von links nach rechts (Feld-Kopfseite) verlegen.
- 5.) In der letzten (18.) Reihe die 20 vormontierten Elemente 122x30.5cm zzgl. Randprofile rechts verlegen.
- 6.) Die 100 Randprofile an den Feld-Kopfseiten montieren.



↑
Startreihe

Legende	
312	Elemente 122x91.5cm neutral
20	Elemente 122x30.5cm zzgl. Randprofile links
20	Elemente 122x30.5cm zzgl. Randprofile rechts
50	Randprofile links für Feld-Kopfseite
50	Randprofile rechts für Feld-Kopfseite
4	Eckprofile

2.2. Banden

Das Spielfeld misst am Schluss 23x14m, wobei 2 1m-Elemente nicht verwendet werden.

Bei knappen Platzverhältnissen kann das Feld auf 22x12m oder 20x12m verkleinert werden. In diesem Fall werden je 2 1m-Elemente anstelle von 2m-Elementen auf den Kopfseiten des Spielfeldes eingesetzt.

Beim Aufbau der Banden gilt es folgendes zu beachten:

- Auf den Feld-Kopfseiten werden je 4 2m-Elemente sowie das Element mit dem integrierten Tor verbaut.
- Auf den Feld-Längsseiten werden je 9 2m-Elemente und je 1 1m-Element verbaut.
- Damit die Banden diebstahlsicher montiert werden können, soll das mitgelieferte Stahlseil durch alle Löcher auf der Bandenrückseite durchgefädelt und mittels mitgeliefertem Schlosses gesichert werden.



Das Stahlkabel muss gegen alle Seiten locker liegen und zulassen, dass sich die Banden bewegen können.

2.3. Unihockeystöcke und Bälle

Sowohl Stöcke und auch Bälle müssen bei Nichtgebrauch an einem trockenen Ort diebstahlsicher eingeschlossen werden.

2.4. Lagerung Leergut

Sämtliches Leergut (Paletten inkl. den Palettrahmen sowie Bandenwagen) muss vor Ort eingelagert werden können. Dafür wird ein witterungsgeschützter und gesicherter Ort benötigt.



Allfällige Schäden oder fehlendes Material sind bis spätestens zwei Tage nach Erhalt des Street Floorball Feldes melden!

3. Abbau

Beim Abbau muss sämtliches Material bis zum definierten Zeitpunkt transportbereit bereitgestellt werden.

3.1. Spielboden

Die Elemente können einfach auseinandergerissen werden. **Der Abbau beginnt unten rechts.** Der Spielboden muss wieder in folgende Elemente auseinanderggebaut werden:

320 Elemente 122x91.5cm neutral (à jeweils 4x3 Fliesen)	→ in Palette Nr. X.1 – X.4
20 Elemente 122x30.5cm zzgl. Randprofile links	→ in Palette Nr. X.5
20 Elemente 122x30.5cm zzgl. Randprofile rechts	→ in Palette Nr. X.5
100 Randprofile für Feld-Kopfseiten	→ in 60l Rako-Kiste
4 Eckprofile	→ in 60l Rako-Kiste

3.2. Banden

Die Banden vollständig demontieren und gleichmässig auf die beiden Wagen laden. Das Stahlkabel am Schluss mit dem Schloss und den entsprechenden Schlüsseln in Palette Nr. X.5 verstauen.

3.3. Unihockeystöcke und Bälle

Die Unihockeystöcke sind in die Tasche und die Unihockeybälle sind in die Balltasche zu verstauen. Das Material muss am Schluss in die Palette Nr. X.5 gelegt werden.

3.4. Rako-Kiste

Die 60l Rako-Kiste mit den Randprofilen der Feld-Kopfseiten am Schluss in die Palette X.5 legen.



Nach erfolgtem Abbau und Transportverlad, bitte ein Mail an Sophie Sutter (sophie.sutter@swissunihockey.ch) senden.



Allfällige Schäden oder fehlendes Material bitte bis spätestens zwei Tage nach Retournierung des Street Floorball Feldes melden!

4. Kontakt

swiss unihockey

Sophie Sutter
Projektleiterin Street Floorball

sophie.sutter@swissunihockey.ch

031 330 24 91